

# CADERNO DE QUESTÕES



PROGRAMAS DE RESIDÊNCIA EM ÁREA PROFISSIONAL DA SAÚDE - RIS 2026  
(Lei Federal nº 11.129/2005)

PROCESSO SELETIVO PÚBLICO - EDITAL Nº 01 DE 23 DE OUTUBRO DE 2025

Residência Uniprofissional em Saúde Animal e Coletiva

## Clínica e Cirurgia de Animais Silvestres e Exóticos

### MATÉRIA

### QUESTÕES

Questões Comuns a todos os programas

01 a 10

Questões Específicas por programa

11 a 35

### ATENÇÃO

Transcreva no espaço apropriado da sua FOLHA DE RESPOSTAS (Folha Óptica), com sua caligrafia usual, considerando as letras maiúsculas e minúsculas, a seguinte frase:

***O impossível é só uma opinião.***

Nome do Candidato: \_\_\_\_\_

Inscrição nº: \_\_\_\_\_

DIREITOS AUTORAIS RESERVADOS. PROIBIDA A REPRODUÇÃO, AINDA QUE PARCIAL, SEM A PRÉVIA AUTORIZAÇÃO DA FAURGS.



# INSTRUÇÕES



- 1 Verifique se este CADERNO DE QUESTÕES corresponde ao Programa de Residência para o qual você está inscrito. Caso não corresponda, solicite ao Fiscal da sala que o substitua.
- 2 Esta PROVA consta de **35** (trinta e cinco) questões objetivas.
- 3 Caso o CADERNO DE QUESTÕES esteja incompleto ou apresente qualquer defeito, solicite ao Fiscal da sala que o substitua.
- 4 Para cada questão objetiva, existe apenas **uma** (1) alternativa correta, a qual deverá ser assinalada na FOLHA DE RESPOSTAS.
- 5 Os candidatos que comparecerem para realizar a prova não deverão portar relógios, armas, malas, livros, máquinas calculadoras, fones de ouvido, gravadores, notebooks, telefones celulares, pen drives ou quaisquer aparelhos eletrônicos similares, nem utilizar véus, bonés, chapéus, gorros, mantas, lenços, aparelhos auriculares, prótese auditiva, óculos escuros, ou qualquer outro adereço que lhes cubra a cabeça, o pescoço, os olhos ou os ouvidos. O candidato que necessitar utilizar prótese auditiva, e não puder retirá-la durante a realização da prova, deverá solicitar atendimento especial conforme disposto no subitem 6.11 deste Edital. (conforme subitem 8.11 do Edital de Abertura)
- 6 **É de inteira responsabilidade do candidato comparecer ao local de prova munido de caneta esferográfica de tinta azul ou preta, para a adequada realização de sua Prova. A FAURGS NÃO fornecerá canetas a candidatos.** (conforme subitem 8.17 do Edital de Abertura)
- 7 Não será permitida nenhuma espécie de consulta em livros, códigos, revistas, folhetos ou anotações, nem o uso de instrumentos de cálculo ou outros instrumentos eletrônicos, exceto nos casos em que tal utilização for prévia e expressamente estabelecida. (conforme subitem 8.18 do Edital de Abertura)
- 8 Preencha com cuidado a FOLHA DE RESPOSTAS, evitando rasuras. Eventuais marcas feitas nessa FOLHA a partir do número **36** serão desconsideradas.
- 9 Ao terminar a prova, entregue a FOLHA DE RESPOSTAS ao Fiscal da sala.
- 10 A duração da prova é de **três horas (3h)**, já incluído o tempo destinado ao preenchimento da FOLHA DE RESPOSTAS. Ao final desse prazo, a FOLHA DE RESPOSTAS será **imediatamente** recolhida.
- 11 **O candidato somente poderá se retirar da sala de prova uma hora (1h) após o seu início. Se quiser levar o Caderno de Questões, o candidato somente poderá se retirar da sala de prova uma hora e meia (1h30min) após o início. O candidato não poderá anotar/copiar o gabarito de suas respostas de prova.**
- 12 **Após concluir a prova e retirar-se da sala de prova, o candidato somente poderá utilizar os sanitários nas dependências do local de prova se for autorizado pela Coordenação do Prédio e se estiver acompanhado de um fiscal.** (conforme subitem 8.21 do Edital de Abertura)
- 13 Ao concluir a Prova Objetiva, o candidato deverá devolver ao fiscal da sala a Folha de Respostas. Se assim não proceder, será excluído do Processo Seletivo. (conforme subitem 8.23 do Edital de Abertura)
- 14 A desobediência a qualquer uma das recomendações constantes nas presentes instruções poderá implicar a anulação da prova do candidato.

**01.** A instância do Sistema Único de Saúde (SUS) composta por representantes de segmentos do governo, dos prestadores de serviço, dos profissionais de saúde e dos usuários, que atua na formulação de estratégias e no controle da execução da política de saúde na instância correspondente, inclusive nos aspectos econômicos e financeiros, cujas decisões serão homologadas pelo chefe do poder legalmente constituído em cada esfera do governo, é:

- (A) o Conselho de Saúde.
- (B) o Conselho Nacional de Secretários de Saúde (Conass).
- (C) a Comissão Intergestores Tripartite (CIT).
- (D) a Conferência Nacional de Saúde.
- (E) as Secretarias Municipais de Saúde.

**02.** Assinale as afirmações a seguir com **V** (verdadeiro) ou **F** (falso), a respeito da Saúde Coletiva.

- ( ) A Saúde Coletiva pode ser considerada como um campo de conhecimento de natureza disciplinar cujas disciplinas básicas são a clínica, a genética e as ciências biomédicas básicas.
- ( ) Apesar de ser um movimento ideológico comprometido com a transformação social, a Saúde Coletiva não preenche as condições para constituir-se como um novo paradigma científico, mas apresenta possibilidades de articulação com novos paradigmas capazes de abordar o objeto saúde-doença-cuidado, respeitando sua historicidade e integralidade.
- ( ) A Saúde Coletiva é um movimento crítico construído na América Latina visando ao diálogo e à identificação de contradições e acordos com a saúde pública institucionalizada, seja na esfera técnico-científica, seja no terreno das práticas.
- ( ) O modelo de Vigilância em Saúde (VS), na Saúde Coletiva, busca ater-se à fisiopatologia e à história natural das doenças, orientando intervenções com base na genética e nas ciências biomédicas.

A sequência correta de preenchimento dos parênteses, de cima para baixo, é

- (A) F – V – V – F.
- (B) F – V – F – V.
- (C) F – F – V – V.
- (D) V – V – F – F.
- (E) V – F – V – F.

**03.** Entre as atribuições comuns a todos os membros das equipes que atuam na Atenção Básica está: responsabilizar-se pela população adscrita mantendo a \_\_\_\_\_, mesmo quando o usuário necessita de atenção em outros pontos da rede do sistema de saúde.

Assinale a alternativa que completa corretamente a lacuna do texto acima.

- (A) territorialização
- (B) população adscrita
- (C) resolatividade
- (D) longitudinalidade do cuidado
- (E) coordenação do cuidado

**04.** Considere as afirmações abaixo sobre os conceitos de campo e núcleo na saúde coletiva brasileira.

- I - O núcleo demarca a identidade de uma área de saber e de prática profissional.
- II - O campo é um espaço de limites imprecisos, onde cada disciplina ou profissão buscaria, em outras, apoio para cumprir suas tarefas teóricas e práticas.
- III- O núcleo implica um rompimento radical com a dinâmica do campo.

Quais estão corretas?

- (A) Apenas I.
- (B) Apenas II.
- (C) Apenas III.
- (D) Apenas I e II.
- (E) I, II e III.

**05.** A implementação das equipes Multiprofissionais na Atenção Primária à Saúde (eMulti), que são compostas por profissionais de saúde de diferentes áreas de conhecimento, visa

- (A) atuar exclusivamente junto às Equipes de Saúde da Família (ESF), a fim de diminuir o número de encaminhamentos e as filas de espera por profissionais especializados.
- (B) atuar de maneira complementar e integrada às demais equipes da APS, com atuação corresponsável pela população e pelo território, em articulação inter-setorial e com a Rede de Atenção à Saúde (RAS).
- (C) atuar prioritariamente junto às equipes de Saúde da Família Ribeirinha (eSFR), facilitando o acesso a especialistas que não estão presentes nas ESFs em localidades de difícil acesso.
- (D) realizar atendimentos relacionados às questões de sofrimento psíquico, que aumentaram muito em decorrência da epidemia de COVID-19, sobrecarregando os trabalhadores das equipes de atenção básica.
- (E) realizar atendimento remoto para os usuários do SUS que encontram dificuldades de acessar presencialmente as equipes da APS.

**06.** Sobre a abrangência da rede que compõe o SUS, considere as afirmações abaixo.

- I - Engloba ações e serviços de saúde realizados na Atenção Primária, na média e alta complexidade, bem como nos serviços de urgência e emergência e na atenção hospitalar.
- II - Engloba ações e serviços de saúde realizados nos serviços das vigilâncias epidemiológica, sanitária e ambiental.
- III- Engloba ações e serviços de saúde realizados na assistência farmacêutica.

Quais estão corretas?

- (A) Apenas I.
- (B) Apenas II.
- (C) Apenas III.
- (D) Apenas I e II.
- (E) I, II e III.

**07.** A Política Nacional de Saúde Integral de Lésbicas, Gays, Bissexuais, Travestis e Transexuais (Política LGBT+) é um exemplo de política de equidade. O que se apresenta como desafio à equidade a ser enfrentado por essa política?

- (A) A escassez de medicamentos de alto custo para o tratamento de HIV/AIDS.
- (B) O preconceito, a discriminação (LGBT-fobia) e a violência institucional que dificultam o acesso e a integralidade do cuidado.
- (C) A falta de autonomia dos gestores municipais para a criação de serviços especializados.
- (D) A baixa cobertura vacinal na população de risco, principalmente, em áreas rurais.
- (E) A criação de espaços de participação social e de diálogo da gestão estadual com os movimentos sociais.

**08.** As residências multiprofissionais e em área profissional da saúde buscam favorecer a inserção qualificada dos jovens profissionais da saúde no mercado de trabalho, particularmente, em áreas prioritárias do SUS. Sobre esses programas de residência, pode-se afirmar que

- (A) os programas possuem 100% da carga horária dedicada a estratégias educacionais práticas, realizadas em serviços de saúde e da rede intersetorial, visando qualificar a formação para o trabalho no campo da saúde, facilitando seu ingresso no mercado de trabalho.
- (B) são uma Pós-Graduação *Lato Sensu* como todo curso de especialização, diferenciando-se apenas por oferecer bolsas no valor de R\$ 4.106,09, por dois anos, enquanto os profissionais estiverem realizando a formação.
- (C) as residências multiprofissionais e em área profissional da saúde são destinadas somente às categorias profissionais de biologia, biomedicina, enfermagem, farmácia, medicina veterinária, nutrição, odontologia, saúde coletiva e serviço social.
- (D) os programas de residência multiprofissional e em área profissional da saúde demandam dedicação exclusiva de 60 horas semanais, durante, no mínimo, dois anos, sendo desenvolvidos através da integração ensino-serviço-comunidade, com acompanhamento docente-assistencial e formação teórica oferecida pela instituição proponente.
- (E) os egressos de programas de residência multiprofissional e em área profissional da saúde possuem garantia, por parte do Ministério da Saúde, de inserção em postos de trabalho no SUS, a partir da conclusão do programa, sendo muito requisitados, também, pelo setor privado.

**09.** A Bioética, no contexto da Saúde Coletiva, exige reflexões sobre a tomada de decisões dos gestores públicos em benefício da coletividade, que podem interferir na liberdade individual. Em situações de pandemia, qual princípio bioético tende a ter sua aplicação maximizada em relação aos demais, justificando, por exemplo, medidas de distanciamento social compulsório?

- (A) Beneficência.
- (B) Autonomia.
- (C) Não maleficência.
- (D) Justiça (ou equidade).
- (E) Soberania.

**10.** A Vigilância em Saúde no Brasil é organizada em quatro componentes, que compreendem a articulação dos saberes, processos e práticas, relacionados à \_\_\_\_\_, que realiza ações de controle de riscos e agravos à saúde relacionados ao meio ambiente, como a qualidade da água, do ar e do solo; à \_\_\_\_\_, que monitora a ocorrência e a distribuição de doenças e agravos à saúde na população (como dengue, gripe, COVID-19), seus fatores determinantes e condicionantes, com o objetivo de recomendar e adotar as medidas de prevenção e controle; à \_\_\_\_\_, que é o conjunto de ações capaz de eliminar, diminuir ou prevenir riscos à saúde e de intervir nos problemas sanitários decorrentes do meio ambiente, da produção e circulação de bens e da prestação de serviços de interesse da saúde (como a inspeção de alimentos, medicamentos, cosméticos e serviços de saúde); e à Vigilância em Saúde do Trabalhador, que visa à promoção da saúde e à redução da morbimortalidade da população trabalhadora, por meio da integração de ações que envolvam vigilância, assistência e intervenção nos ambientes e processos de trabalho (prevenção de acidentes e doenças relacionadas ao trabalho).

Assinale a alternativa que completa, correta e respectivamente, as lacunas do texto acima.

- (A) Vigilância Sanitária – Vigilância em Saúde Ambiental – Vigilância Epidemiológica
- (B) Vigilância Epidemiológica – Vigilância Sanitária – Vigilância de Alimentos e Medicamentos
- (C) Vigilância Sanitária – Vigilância de Alimentos e Medicamentos – Vigilância Epidemiológica
- (D) Vigilância em Saúde Ambiental – Vigilância Epidemiológica – Vigilância Sanitária
- (E) Vigilância Sanitária – Vigilância Epidemiológica – Vigilância de Alimentos e Medicamentos

**11.** Sobre a conservação e o bem-estar animal, considere as afirmações abaixo.

- I - O vazio ocupacional diz respeito à necessidade dos recintos permanecerem vazios por algum período antes da alocação de um novo animal e visa à higienização e à remoção de vestígios de outros animais que estiveram no ambiente.
- II - A aplicação do conceito das cinco liberdades é plenamente possível no manejo de animais selvagens em cativeiro e, certamente, representa um bom parâmetro para se avaliar a qualidade de vida de um animal cativo.
- III- A produção de etogramas iniciais para cada animal é importante para compreender o repertório comportamental e o uso do tempo, e visa excluir a possibilidade do enriquecimento ambiental ser um fator de estresse.

Quais estão corretas?

- (A) Apenas I.
- (B) Apenas II.
- (C) Apenas III.
- (D) Apenas II e III.
- (E) I, II e III.

**12.** As anilhas são um método de marcação e identificação tanto para o manejo de animais de cativeiro como de vida livre. Considere as afirmações abaixo sobre o uso de anilhas.

- I - Anilhas fechadas é um dos métodos preferidos para comprovar o nascimento de uma ave em cativeiro.
- II - As anilhas de alumínio são indicadas para utilização em psitacídeos de médio e grande porte.
- III- Em pinguins as anilhas devem ser colocadas na região do tarsometatarso, em virtude da manutenção da hidrodinâmica durante o mergulho dessa espécie.

Quais estão corretas?

- (A) Apenas I.
- (B) Apenas II.
- (C) Apenas III.
- (D) Apenas I e II.
- (E) I, II e III.

**13.** O condicionamento operante é importante para o treinamento de animais mantidos em cativeiro. Sobre esse tema, considere as afirmações abaixo.

- I - O reforço secundário faz com que o animal fique mais atento e aprenda com maior facilidade.
- II - A dessensibilização pode ser utilizada para treinar animais a aceitarem injeção e entrarem em uma caixa de transporte.
- III- O *shaping* ou moldagem do comportamento aproveita uma pequena tendência na direção certa, para, um passo por vez, chegar no objetivo final.

Quais estão corretas?

- (A) Apenas I.
- (B) Apenas II.
- (C) Apenas III.
- (D) Apenas I e II.
- (E) I, II e III.

**14.** Com base na Resolução nº 1000 do Conselho Federal de Medicina Veterinária, com relação às aves, assinale a alternativa que apresenta, corretamente, um método aceito "com restrição".

- (A) Barbitúricos
- (B) Éter sulfúrico
- (C) Traumatismo craniano
- (D) Eletrocussão sem insensibilização
- (E) Decapitação

**15.** Assinale a alternativa que apresenta o local mais fácil para a colheita de sangue em crocodilianos.

- (A) Intracardíaco
- (B) Seio venoso occipital
- (C) Veia jugular externa
- (D) Veia abdominal ventral
- (E) Veia caudal ventral

**16.** A salpingectomia diz respeito à retirada de qual estrutura anatômica?

- (A) Testículo.
- (B) Ovário.
- (C) Útero.
- (D) Oviduto.
- (E) Apêndice.

**17.** Com relação à colheita de sangue em testudines marinhos, considere as afirmações abaixo.

- I - O anticoagulante de eleição é o ácido etileno diamino tetra-acético (EDTA), pois a heparina pode hemolisar o sangue de répteis.
- II - O local mais utilizado para a colheita de sangue é o seio venoso cervical, localizado lateralmente à linha média do pescoço, entre a parte posterior da cabeça e o bordo anterior da carapaça.
- III- Para facilitar a colheita, a tartaruga deverá ser mantida com o pescoço elevado em relação ao corpo, para que o seio venoso se encha de sangue.

Quais estão corretas?

- (A) Apenas I.
- (B) Apenas II.
- (C) Apenas III.
- (D) Apenas I e II.
- (E) I, II e III.

**18.** Sobre os cracídeos, considere as seguintes afirmativas.

- I - Deve-se tomar cuidado com as batidas de asas vigorosas e com as unhas afiadas durante a contenção física.
- II - A captura com puçá deve ser feita, preferencialmente, durante o voo com um movimento rápido de cima para baixo.
- III- Sempre que possível a contenção física deve ser somente pelas asas, o que minimiza o risco de lesões provocadas pela movimentação das pernas.

Quais estão corretas?

- (A) Apenas I.
- (B) Apenas II.
- (C) Apenas III.
- (D) Apenas I e II.
- (E) I, II e III.



**19.** Sobre as intoxicações em aves de rapina, considere as afirmações abaixo.

- I - Partículas de chumbo localizadas em ossos e músculos constituem um risco de intoxicação para as aves.
- II - A intoxicação por rodenticidas ocorre de forma primária, e o diagnóstico costuma ser realizado *post mortem*.
- III- Em casos de intoxicação por organofosforados, o tratamento inclui a administração de sulfato de atropina.

Quais estão corretas?

- (A) Apenas I.
- (B) Apenas II.
- (C) Apenas III.
- (D) Apenas I e II.
- (E) I, II e III.

**20.** Quanto à anatomia e fisiologia dos psitacíformes, considere as afirmações abaixo.

- I - Os pés são zigodáctilos.
- II - Os anéis traqueais são incompletos, e não há epiglote.
- III- As fêmeas têm apenas o lado direito do sistema reprodutivo funcional.

Quais estão corretas?

- (A) Apenas I.
- (B) Apenas II.
- (C) Apenas III.
- (D) Apenas I e II.
- (E) I, II e III.

**21.** Com relação ao bico dos ranfastídeos, considere as afirmações abaixo.

- I - A ranfoteca é a porção maxilar; e a gnatoteca, a porção mandibular.
- II - Além de permitir a apreensão de alimentos dentro de ninhos e cavidades, tem função de termorregulação.
- III- Por ser longo, ele acaba sendo frágil, quebrando com relativa facilidade.

Quais estão corretas?

- (A) Apenas I.
- (B) Apenas II.
- (C) Apenas III.
- (D) Apenas I e II.
- (E) I, II e III.

**22.** Qual é o tipo de hipovitaminose que pode ocorrer em serpentes alimentadas com peixes congelados?

- (A) K.
- (B) A.
- (C) B<sub>1</sub>.
- (D) D.
- (E) C.

**23.** Considere a figura abaixo.



Quais estruturas ósseas estão circuladas na figura?

- (A) Ossos púbicos.
- (B) Ossos íliaos.
- (C) Ossos penianos.
- (D) Ossos epipúbicos.
- (E) Ossos pélvicos.

**24.** Sobre a parvovirose em canídeos, considere as afirmações abaixo.

- I - O vírus é pouco resistente ao ambiente, portanto, é necessária a proximidade física entre indivíduos infectados.
- II - Em áreas endêmicas, ela afeta, principalmente, animais jovens, entre 2 e 4 meses, justamente quando ocorre a queda dos anticorpos maternos.
- III- A transmissão ocorre, principalmente, por ingestão do vírus em ambiente contaminado por secreções de indivíduos infectados.

Quais estão corretas?

- (A) Apenas I.
- (B) Apenas II.
- (C) Apenas III.
- (D) Apenas I e II.
- (E) I, II e III.

**25.** Assinale a alternativa que apresenta o local correto para a colheita de sangue em otarídeos e focídeos, respectivamente.

- (A) Veia glútea caudal; veia epidural intervertebral.
- (B) Veia epidural intervertebral; veia glútea caudal.
- (C) Veia glútea caudal; veia jugular.
- (D) Veia jugular; veia epidural intervertebral.
- (E) Veia epidural intervertebral; veia jugular.

**26.** Sobre a ordem *Lagomorpha*, considere as afirmativas abaixo.

- I - Os lagomorfos realizam coprofagia.
- II - Diferentemente dos roedores, os lagomorfos têm dois pares de incisivos superiores e dois pares de incisivos inferiores.
- III- As fêmeas possuem dois cornos uterinos e duas cérvices.

Quais estão corretas?

- (A) Apenas I.
- (B) Apenas II.
- (C) Apenas III.
- (D) Apenas I e II.
- (E) I, II e III.

**27.** Assinale a alternativa que apresenta, corretamente, os hospedeiros amplificadores da Febre Maculosa.

- (A) Cavalo e cachorro.
- (B) Capivara e gambá.
- (C) Cavalo e gambá.
- (D) Cachorro e capivara.
- (E) Capivara e cavalo.

**28.** Assinale a alternativa que apresenta um alfa-2 agonista adrenérgico utilizado em animais silvestres.

- (A) Azaperona
- (B) Detomidina
- (C) Etorfina
- (D) Zolazepam
- (E) Acepromazina

**29.** A transfusão sanguínea é um importante recurso terapêutico em situações emergenciais em aves. Entretanto, muitas vezes, transfunde-se sangue de uma espécie para outra. Como denomina-se esse tipo de transfusão?

- (A) Homotransfusão.
- (B) Alotransfusão.
- (C) Xenotransfusão.
- (D) Autotransfusão.
- (E) Intertransfusão.

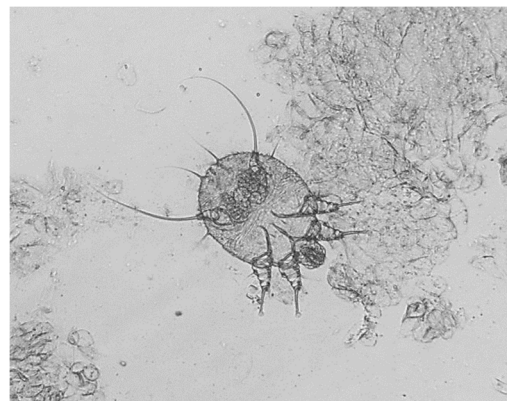
**30.** A sindesmotomia é um procedimento

- (A) ortopédico.
- (B) oftalmológico.
- (C) neurológico.
- (D) odontológico.
- (E) oncológico.

**31.** Qual das doenças aviárias abaixo é causada por poxvírus, tem distribuição mundial e é transmitida por mosquitos ou pelo contato direto com o vírus em lesões?

- (A) Newcastle.
- (B) Influenza.
- (C) Gumboro.
- (D) Borna.
- (E) Varíola.

**32.** Um graxaim de vida livre foi recebido em um centro de atendimento emergencial a animais silvestres, apresentando lesões alopecias graves. Foi realizado um raspado de pele que encontrou o agente apresentado na figura abaixo.



Assinale a alternativa que apresenta, corretamente, o agente representado na figura.

- (A) *Notoedres cati*
- (B) *Otodectes cynotis*
- (C) *Sarcoptes scabiei*
- (D) *Demodex canis*
- (E) *Demodex scabiei*

**33.** As fraturas de coracoide em passeriformes são tratadas com qual tipo de bandagem?

- (A) Bandagem asa-corpo.
- (B) Bandagem em figura de oito.
- (C) Bandagem de Altman.
- (D) Bandagem de Robert-Jones.
- (E) Bandagem de Ehmer.



**34.** Os dípteros são:

- (A) helmintos.
- (B) ácaros.
- (C) coccídeos.
- (D) malófagos.
- (E) moscas.

**35.** Sobre oftalmologia, considere as afirmações abaixo.

- I - As chinchilas apresentam exoftalmia reversível após leve compressão digital durante a abertura das pálpebras superior e inferior.
- II - Nas serpentes, por não possuírem glândula lacrimal, a glândula de Harder é bem desenvolvida.
- III- As aves apresentam musculatura ciliar estriada, e os midriáticos convencionais podem ser ineficazes na produção de dilatação pupilar.

Quais estão corretas?

- (A) Apenas I.
- (B) Apenas II.
- (C) Apenas III.
- (D) Apenas I e III.
- (E) I, II e III.